

# 知っておこう! 家電のこと

4つの家電で、家庭の約7割の電力を消費している!?

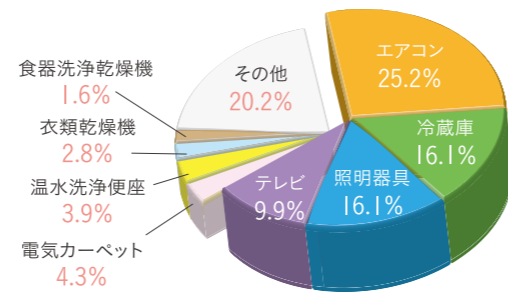
## 家電の消費電力の比較

上位4つで家庭の電気の約7割を消費  
右のグラフの上位4つの家電の電力消費量をいかに抑えるかが、節電のカギとなります。

出典:財団法人省エネルギーセンター

## 消費電力 ランキング

- 1位 エアコン
- 2位 冷蔵庫
- 3位 照明器具
- 4位 テレビ



## 技アリ

### 家電の性能を知る

10年前のものと比べて、最新の省エネ家電は…

10年前に購入した家電なら買い替えることで、エアコンなら約15%、冷蔵庫なら約43%も節電が見込めます。  
また、ひと昔前の300ℓの冷蔵庫は、今の500ℓの冷蔵庫と比べて電気代が高いケースもあります。

**新基準 2009年度版**  
**この商品の省エネ性能は?**

省エネ基準達成率 **154%** 年間消費電力量 **330kWh/年**

この製品を1年間使用した場合の目安電気料金 **7,260円**

統一省エネラベルの例(電気冷蔵庫)

**省エネ統一ラベルとは?**  
小売業者が製品に関する特定の情報を消費者により分かり易く変換して提示する制度で2006年10月から実施されています。

エアコン、冷蔵庫、テレビに付けられる  
「省エネ統一ラベル」をチェック!

家電をかしく  
選ぼう!

- 多段階評価**  
市場における製品の省エネ性能の高い順に5つ星から1つ星で表示。市販されている製品の省エネ達成率の分析状況により、その性能を5段階で表示している相対評価。
- 省エネ基準達成率** 国が定める目標値に対する達成率
- 年間消費電力量(エネルギー消費効率)**  
冷蔵庫やテレビの年間消費電力量を示し、小さい程省エネ。(エアコンはAPFといわれる効率が表示され、大きい程よい)
- 目標年度**  
省エネ基準達成の目標時期で、製品ごとに設定。目標年度及び目標値は基準改正ごとに見直しが行われているため、最新の目標年度の値を参考に。

## チェックポイント

**2と3を合わせて比較することが大事**  
2は、あくまで目標値に対する達成率。家電のスペックによって省エネ基準の目標値が異なるので、同じスペックで比較しよう。

電気を節約する  
裏技教えます♪

# ECOなハナシ

## 技アリ 節電術

夏はクールにエコ生活  
省エネ生活アラカルト

## 2013年5月1日から、電気料金の値上げが始まりました。

エネルギー問題から、燃料費の負担が増加している事を受け、関西電力が平均9.75%値上げを発表しました。

### 家計への影響はどのくらい?

再生可能エネルギー賦課金などの負担金を加えると、平均的な使用量の家庭では1ヶ月当たり、電気料金が4月と比べ関西電力管内で約643円増えるということです。

### 1年間で増える負担 (平均試算)

**643円 × 12ヶ月 = 7,716円増**  
平均的家庭1ヶ月当り 1年間で

## 技アリ

### 家電ナビを活用しよう

ナビゲーション“しんきゅうさん”

家庭での消費電力量の高いエアコン、冷蔵庫、照明器具、テレビ、温水洗浄便座について、現在お使いの製品と、最新の省エネ製品の比較ができるシステムです。パソコンや携帯電話で簡単に調べることができます。



しんきゅうさん | 検索



新・旧家電の  
省エネ性能を比較!



[パソコン版]



[モバイル版]

## 技アリ

### 電気料金シミュレーション

関西電力のホームページ内にある“電気料金シミュレーション”を利用して、お家で使用している1ヶ月当たりの電気使用量を計算しましょう。入力するだけで、値上げ前と値上げ後の金額とその差額がひと目でわかります。

関西電力 電気料金シミュレーション | 検索



知ることは  
節約への道!





実践! 夏を涼しく過ごす知恵

花ごおり

花ごおりは、氷柱花とも呼ばれ、夏の季語にもなっています。暑さをやわらげる昔ながらの知恵を楽しんでみませんか？



用意するもの

- 水500ml
- 紙パック500ml
- お好みの花2~3本(造花でもOK)
- 輪ゴム・割り箸

作り方

- ★ 1 500mlの水を沸騰させて冷ましておきます。
- ★ 2 紙パックの上部をカットして1で作った水を牛乳パックへ流し込みます。
- ★ 3 花を逆さまに吊し、水に浮かないように茎を輪ゴムや針金で固定。
- ★ 4 直接冷気を当てないよう、容器をひと回り大きな容器や袋に入れる。
- ★ 5 冷蔵庫の温度を「弱」にして、一晩かけてゆっくり凍らせます。
- ★ 6 凍ったら、氷からはみ出している茎をカットする。



★透明な氷を作るポイント  
紙パックから取り出してできあがり!

心と目と肌で“涼”をとる

家電は使えば使うほど不必要に周囲の温度を上げてしまいます。パソコンや電化製品の使用を控え、熱の発生源となるものを減らして余分な熱を抑えましょう。



好きな雑貨やフルーツを入れてアレンジしてもGOOD♪

水分が蒸発する際に周囲の熱を吸収する「気化熱」による温度低下が期待できます。洗面器などの浅い容器に氷を入れてもOK!

節約技 あわせて実践! 室温を下げるワザ

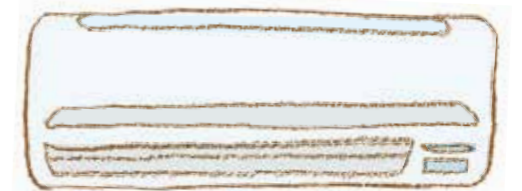
- 外出するときは雨戸やカーテンを閉める
- 窓を2ヶ所開けて風通しをよくする
- すだれや日よけを濡らす
- 使わない家電はOFF

地球にやさしいところがけ!

ワースト1 エアコン

環境や家計にやさしい使い方

夏は28℃、冬は20℃。つける時間は短めに。



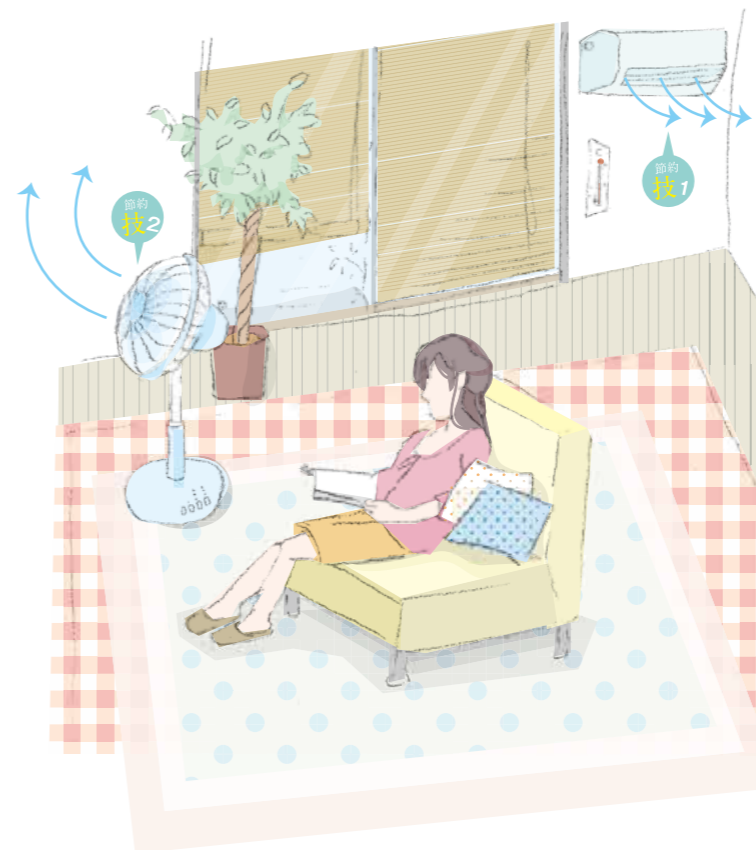
節約技1 まずは違いを知ろう 冷房とドライの使い分け

どっちがお得??

ドライ運転は消費電力が小さいイメージがありますが、エアコンのドライ運転のタイプによっては冷房運転より消費電力が大きくなってしまいます。ご家庭のエアコンがどのタイプのドライ運転なのか知っておきましょう。

冷房/ドライ	除湿量	消費電力量
冷房運転	最も多い(100)	(100)
ドライ運転	弱冷房除湿タイプ	少ない(48) (37)
	再熱除湿タイプ <small>機種によっては機能がないものもあります</small>	多い(65) (135)

※( )内の数字は冷房運転を100とした場合の各運転時の比率です。参照元:東京電力「エアコンの「冷房」と「除湿」の上手な使い方」について



節約技2 扇風機を併用 風は「壁当て」

快適で、しかもより経済的に

扇風機で、28℃でも快適にすごせます。コツは扇風機の風を体に直接当てずに壁に当てることで、優しい風を感じることができるだけでなく、部屋の空気をかき混ぜ冷房の効率が上がります。



節約技3 忘れてませんか? 室外機の周りをチェックしよう

室外機の置かれている環境が電力効率に影響

室外機の周りに物を置いたり、日よけのつもりで、吹出口をふさいだりしていませんか?



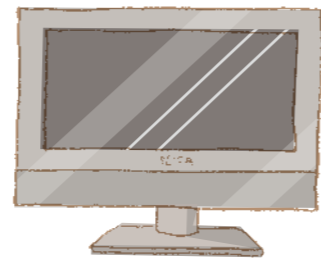
注意! 温度を下げるため室外機への水打ちは禁止!故障の原因に。



## ワースト4 テレビ

**節約技** こまめな掃除とメンテナンスを。

見ないときは電源をOFFに!



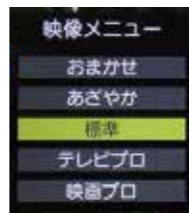
### 輝度(明るさ)設定を見直す

テレビの購入時から画面の明るさの設定をかえていないのであれば見直しを。プラズマの場合(42V型)画面の輝度を最適(最大→中央)に調節した場合、年間で約3,340円節約に。部屋の明るさに合わせた適切な明るさで視聴しましょう。

適切な“明るさ設定”で、電力消費を抑えよう



●明るい(節電効果:低) ●暗い(節電効果:高)



## 夏こそ拭け!

お湯を使わずに掃除できる夏がチャンス

年末にまとめて大掃除。けれど冬は寒く、お湯を使わないと、拭き掃除がツライですね。だから暑い夏こそ、水を使って拭き掃除!

**実践!**

ホコリは家電の大敵。静電気を除去しよう!

テレビは、静電気によりホコリがつきやすくなります。ホコリがつくことで画面が暗く見えてしまいます。ホコリを除去して画面を明るくしましょう。

簡単! お掃除お助けツール

ホコリ知らず! 静電気カット雑巾の作り方

用意するもの

- リンス ●水 ●洗面器
- いらなくなったタオル (薄手の方がしぼりやすいです)



驚くほど簡単にキレイになります!

作り方



洗面器にリンスを入れて、水で5倍に薄めます。



使い古しの布を1~2分浸し、固く絞り5分程乾かしてできあがり。

**マメ知識** リンスが静電気をよせつけないワケ

ほとんどのリンスには、「カチオン界面活性剤」という、静電気の発生を抑える成分が含まれています。実はこの成分が、洗髪の時、シャンプーによって髪の毛がマイナスに帯電しているのをプラスの力で打ち消し、静電気の発生を抑えているのです。

## ワースト2 冷蔵庫

無駄な物は冷やさないで!

**節約技** 冷蔵庫は腹7分目。さちっと整頓。

### 冷蔵庫の「間取り」を作ろう

冷蔵庫の中の状態は?

グループ分けして、入れる部屋を決めると出し入れがスムーズ。物を探す手間も電気代も省けて一石二鳥。エコのコツは冷蔵庫の奥が見えている程度の70%の保存量が目安。

ガラス容器でそのまま食卓へ

突然のもらい物にも対応できるスペース

カゴにセットしておくとお便利

チーズ、バター、ハム、お肉にチルドスペースを利用



## 早く閉めないで!

そんな気持ちになるアイテムをご紹介します

冷蔵庫を開けると喋りだし、癒しと楽しさを演出

Fridgeezoo™ フレージズー

地球温暖化により、住処を失くした動物たちが、冷蔵庫に住み出した!?いやし系の方言で節電をお手伝い。



**ポイント** 中身が分かる!

冷蔵庫を開けた時に一目で何かが分かる収納をしましょう。中身が分かるように透明なブラケースやタッパーを使用して、使用する目的にあわせてケースを分けます。

外側にラベルを貼ると管理しやすいですよ。



▲朝食セットを作ると朝あわてない!

## ワースト3 照明器具

**節約技** 長持ちはエコのコツ! LEDに交換しよう。

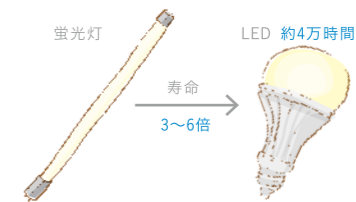
下の表を目安に選びましょう。

区分	電球形蛍光灯ランプ		LED電球	
	W形	W形	E26 口金 全光束(ルーメン)	E17 口金
明	100W形	25W形	1520lm	1430lm
明るさ	60W形	15W形	810lm	760lm
	50W形	—	640lm	600lm
暗	40W形	10W形	485lm	440lm
	25W形	—	—	230lm

**マメ知識**

LEDでは蓄光クロスは光らない!?

蓄光クロスは、紫外線を吸収して光るため、紫外線が発生しないLEDでは蓄光クロスは光りません。



消費電力が最大1/8に!

**長寿命のLEDに交換しよう**

1日5時間使用すると、約20年使える計算。吹抜けなど電球の取り替えが難しい場所におすすめです。

**ポイント** LEDを選ぶ時...

**1 口径と大きさ**

例えば、E26と表示してあれば口金直径26mm。判断しにくい時は定規で測ってみよう。



**2 重さ**

白熱球とLEDでは重さが違います。天井固定の器具なら問題ありませんが、置き型やスポットライトなどはバランスをとりにくいため、重さに耐えられるか確認を。

**3 専用LED照明器具**

照明器具がバスルーム等の「密閉型器具」、ダウンライトに多い「断熱材対応器具」、「調光器対応器具」など、状況に合わせたLED照明器具を選びましょう。